



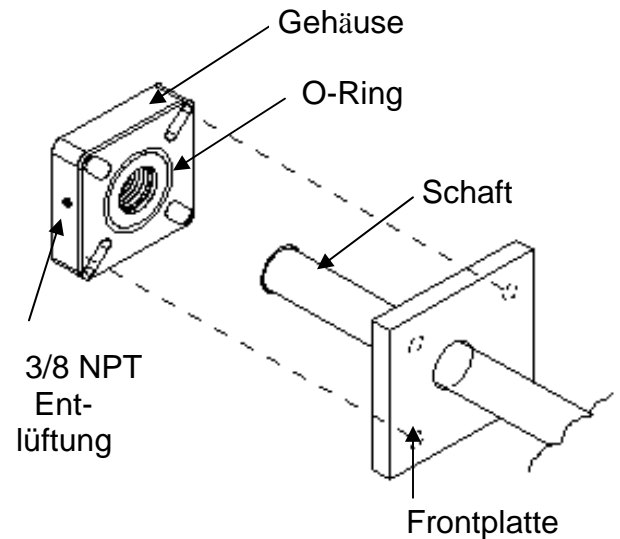
Serie 7500 Selbsteinstellend Solid

Installationsführer Seite 1
Reparatursatzführer siehe Seite 2

Alle fragen rufen bitte:1-800-257-1243

Installationsanweisung

- Das Gehäuse sorgfältig über den Schaft gleiten
* Nur mildes Seifenwasser zur Schmierung benutzen.
- Gehäusefläche mit O-Ring flach zur Frontplatte ausrichten.
Gehäuse muss **senkrecht – normal** auf dem Schaft aufsitzen.
*Ausrichtung Gehäuses zum Schaft nicht über 2°.
- Gleichen Abstand um den Schaft und um den Innendurchmesser der Dichtung prüfen.
- Teile fest anziehen.
*Vom Hersteller empfohlenes Drehmoment: 18 lb.
- Vor Betrieb, Dichtung lüften.
*Betriebstemperatur: - 50°F / -45.55°C bis + 500°F / 260°C *Über 93°C muss Luftreinigung.



Verfügbare Entlüftungsoptionen:

Entlüftungsoption: 1 Luftreinigung mit Luftregler.

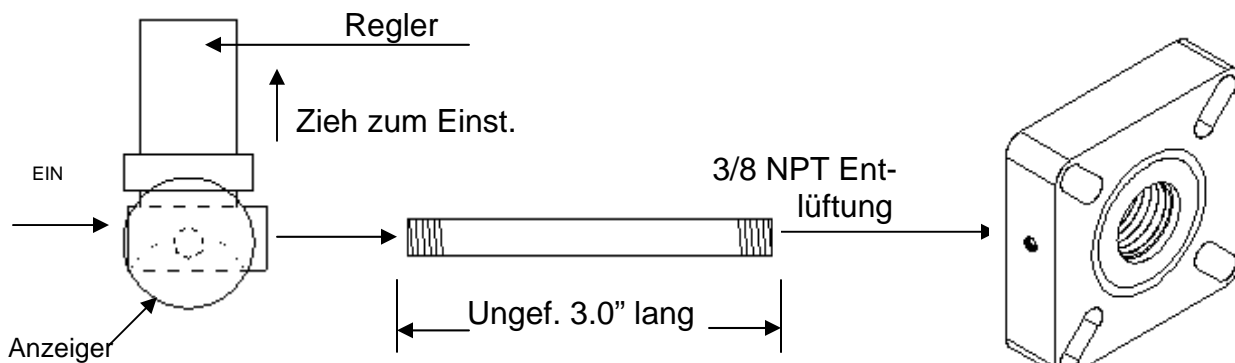
Entlüftungsoption: 2 Silikonfettreinigung.

Option 1: Luftreiniger mit Regler benutzen

Anschluss: 3/8 * Mitgelieferte Buchse benutzen um 3/8 Stutzen der Kassette zu verbinden.

Anzeigeranschluss: 1/8 (2 Anschlüsse vorhanden um Anschluss zu erleichtern)

*Benutzen Sie den mitgelieferten Stopfen für die nicht benutzte 1/8 Öffnung am Luftregler.



Anm.:

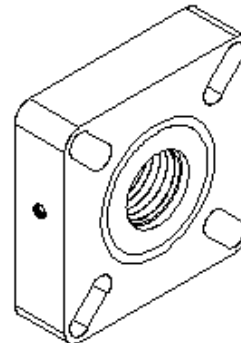
Luftfluss auf .3 bis .5 BAR über UD setzen.

Option 2: Silikonfettreinigung.

*NUR Silikonfett benutzen

Kassette mit Silikonfett reinigen bis
Überschuss austritt.

3/8 NPT





Serie 7500 Selbsteinstellend Solid Reparatursatzführer

Alle fragen rufen bitte:1-800-257-1243

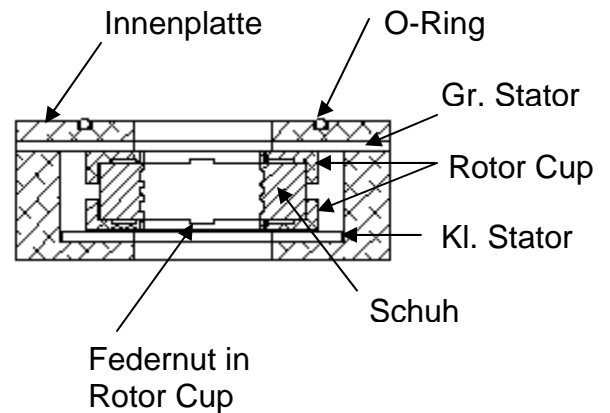
Reparatursatzführer-Instruktionen

- Dichtung sorgfältig entfernen.
 - * Nur mildes Seifenwasser zur Schmierung benutzen.
- Innere Endplatte mit O-Ring und großem Stator entfernen.
- Rotor-Cup-Bauteil und kleinen Stator entfernen.
- Gehäuse von Fremdkörpern und Verschmutzung befreien.

Interne Komponenten ersetzen

*Komponenten bündig gegeneinander ausrichten.

- Nut im kleinen Stator ausrichten um Gehäuse zu befestigen.
- Einen Rotor Cup über den kleinen Stator setzen.
- Löcher durch den Schuh mit den Nuten im Rotor Cup ausrichten.
- Feder durch den Schuh einbringen und in Nut im Rotor Cup einsetzen.
- Zweiten Rotor Cup oben platzieren
Sicherstellen, dass Zusammenbau sich nicht bewegt
- Großen Stator zur Innenplatte ausrichten und das Gehäuse mit den Gehäuseteilen befestigen.
- O-Ring auf der Innenendplatte ersetzen.
- Dichtung installieren



Gehäuse muss **senkrecht** – **normal** auf dem Schaft aufsitzen

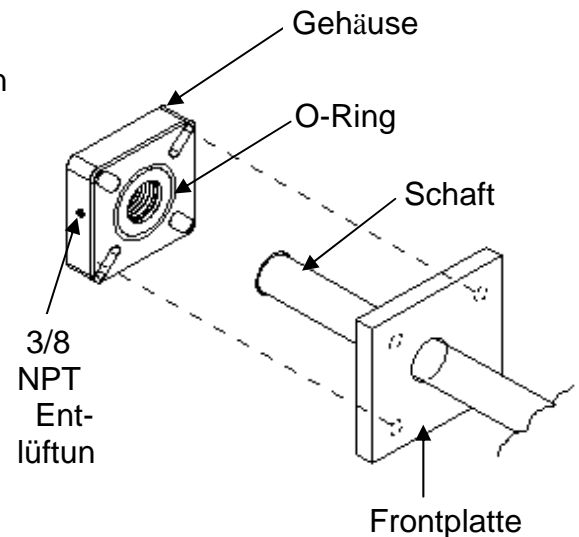
*Ausrichtung Gehäuses zum Schaft nicht über 2°.

- Gleichen Abstand um den Schaft und um die ID der Dichtung prüfen.
- Teile fest anziehen.
 - *Vom Hersteller empfohlene Anziehungskraft: 18 lb.
- Vor Betrieb, Dichtung lüften.

*Betriebstemperatur:

- 50°F / -45.55°C bis + 500°F / 260°C

*Über 93°C muss Luftreinigung.



Achtung: Dichtung vor Benutzung entlüften
Luftfluss auf .3 bis .5 BAR über Umgebungsdruck